



地方独立行政法人

東京都健康長寿医療センター

〒173-0015 東京都板橋区栄町35-2

(代表電話) 03-3964-1141

(予約専用電話) 03-3964-4890

ホームページ <https://www.tmg Hig.jp/>

第162号 (令和4年3月号)

歯周病とCKD（慢性腎臓病）の関連について

歯科口腔外科 部長

ひらの
平野ひろひこ
浩彦

自立促進と精神保健研究チーム 専門副部長

いわさき
岩崎まさのり
正則

歯周病とは？

歯の周りの歯ぐき（歯肉）や、歯を支える骨などが溶けてしまう病気である歯周病は世界でいちばん多くの人がかかっている病気としてギネス世界記録に載っています。30～40歳台で約4割、50～70歳台で半数以上の方にその兆候があります（図1・表1）。

図1 歯周ポケットとは？

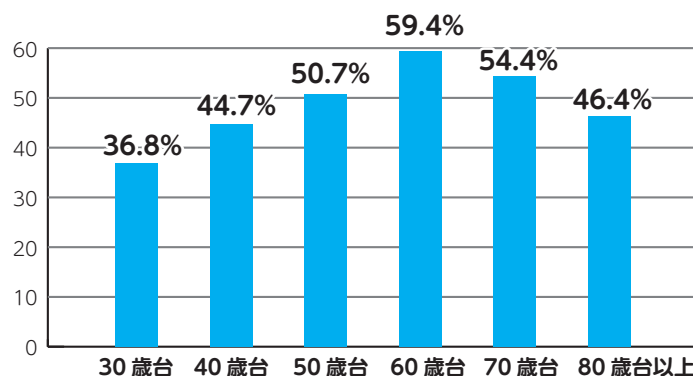


歯周ポケット

歯と歯ぐき（歯肉）の間には溝があります。健康な歯ぐきでは、この溝の深さは1～2mm程度ですが、歯垢（歯の表面に付着している細菌のかたまり）がたまり、歯垢中の細菌により歯肉が炎症を起こし腫れていくと、溝が深くなります。これを歯周ポケットといいます。症状が進行すると歯肉が破壊され、歯周ポケットはより深くなります。

歯周病の診断には、目盛りのついた専用の器具で歯周ポケットの深さを測定し、炎症の進み具合を確認します。健康な歯肉の状態であれば歯周ポケットの深さは3mm以内ですが、4～5mmだと初期の歯周病、6mm以上で重度の進行した歯周病と判断します。

表1 年齢階級別にみた歯周病の兆候（4mm以上の歯周ポケット）がある方の割合



平成28年度歯科疾患実態調査より

歯周病とCKD（慢性腎臓病）の関連について

初期の歯周病ははっきりとした症状がないまま進行するため、気づいた頃には手遅れとなることもありえます（図2）。歯周病が進行すると歯を失ってしまうばかりでなく、誤嚥性肺炎、糖尿病、動脈硬化など全身の疾患のリスクとなる可能性が指摘されています（図3）。今回はこのような歯周病と全身の健康の関連のうち、歯周病と腎臓の機能の関連についてご紹介いたします。

図2 歯周病が進む様子

歯周病、痛くないのに進行中！

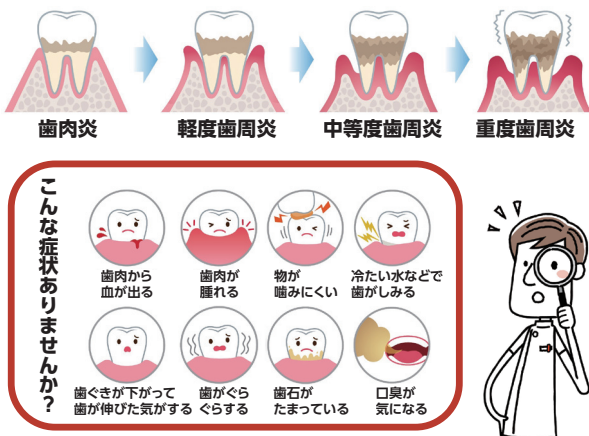
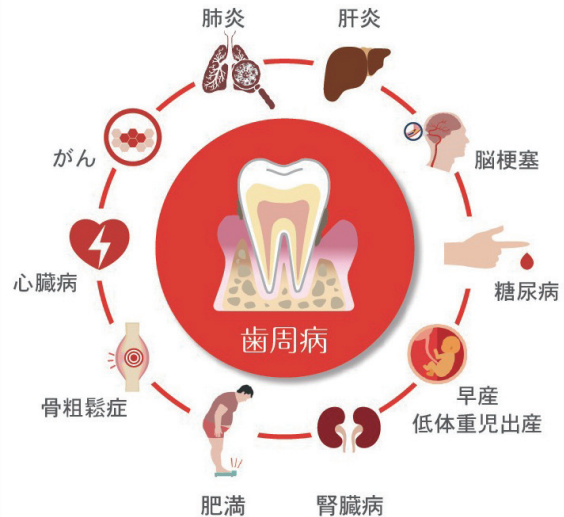


図3 歯周病と全身の関連

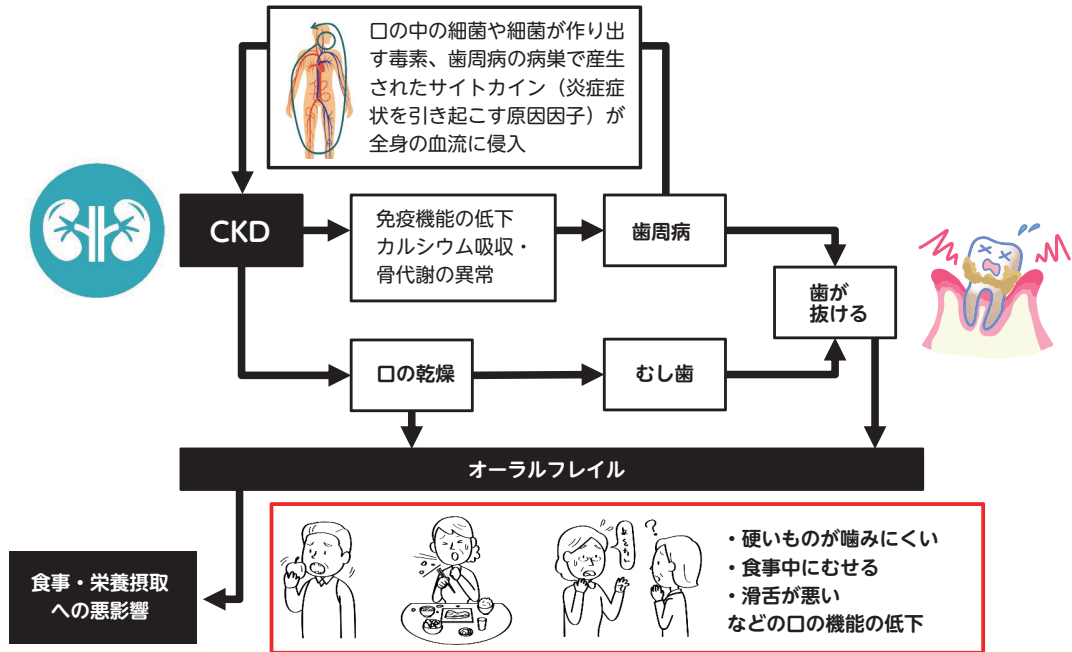


歯周病と腎臓の機能の関連

CKD（慢性腎臓病：腎臓の機能低下が慢性的に続く状態）の方の口の中を見てみると、健康な方と比較して歯周病にかかっている方が多いことが最近の調査からわかっています。私たちが行った調査ではCKD患者さんの歯周病の進行リスクは、健康な方の約1.7倍でした。CKD患者さんにおいて歯周病リスクが高いことの背景は完全には明らかになっていませんが、免疫機能の低下やカルシウム吸収・骨代謝の異常が原因ではないかと言われています。また、歯周病が進行すると、口の中の細菌や細菌が作り出す毒素、歯周病の病巣で産生されたサイトカイン（炎症症状を引き起こす原因因子）が全身の血流に侵入し、血管の内表面を障害することで腎臓の機能にも悪影響を与えるのではないかとされています。このように歯周病と腎臓の機能の間には双方向性の関連が指摘されており（図4）、現在も研究が続けられています。

また、CKD患者さん、特に透析治療を受けている方の口の中の特徴に「口の乾燥」があります。「体の水分量の減少」「飲んでいる薬の影響」「唾液（つば）の分泌機能の低下」「透析導入の原因となった糖尿病の影響」などが原因と考えられています。口が乾燥している方では口の中に汚れが溜まりやすくなり、このこともまた、歯周病のリスク上昇につながっています。さらに口の乾燥はむし歯のリスクとも関連しています。

図4 歯周病と腎臓の機能の関連



以上のことからCKD患者さんでは歯周病・むし歯に対する注意が必要です。これら口の病気の予防には歯科医院での定期的な口の中のクリーニングが効果的です。口の健康維持のために歯科の定期受診をおすすめいたします。

歯周病の進行により歯が抜けてしまうと、「食べ物を噛む」「会話をする」など口の機能にも悪影響を与えます。そのためCKD患者さんでは「オーラルフレイル（口の機能が低下した状態）」となるリスクが高いことが考えられます（図4）。オーラルフレイルのセルフチェック表（表2）を活用し、ささいな口の機能の低下を早期に発見するように心がけましょう。

表2 オーラルフレイルのセルフチェック表

質問事項		はい	いいえ
1	半年前と比べて、固いものが食べにくくなった	2	
2	お茶や汁物でむせることがある	2	
3	義歯（入れ歯）を入れている	2	
4	口の乾きが気になる	1	
5	昨年と比べて、外出の頻度が少なくなった	1	
6	さきイカ・たくあんくらいの固さの食べ物を噛むことができる		1
7	1日に2回以上、歯を磨く		1
8	1年に1回以上、歯医者に行く		1

上記8つの質問に「はい・いいえ」で回答し、合計点を算出

（例：「半年前と比べて、固いものが食べにくくなった」に「はい」と回答した場合2点）

合計点	オーラルフレイルの危険性
0～2点	オーラルフレイルの危険性は低い
3点	オーラルフレイルの危険性あり
4点以上	オーラルフレイルの危険性が高い

化学療法にまつわるお金のこと

がん相談支援センター

今回は外来で実施する化学療法の費用についてご説明いたします。

*使用する抗がん剤の種類や治療スケジュール、また使用する薬剤の量によって費用は異なりますので、大まかな金額を提示させていただきます。

3人の事例を通して、外来費用の目安をみていきましょう！

事例1 63歳 / 女性 / 肺がん 国保3割【ウ】

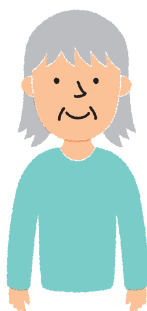
化学療法中 1か月目～3か月目は月約93,000円お支払い、4か月目以降は多数該当が適用されて月44,400円のお支払い



化学療法の薬が高いみたい。4ヶ月目以降負担が少し減ってよかったわ...

事例2 75歳 / 女性 / 大腸がん 後期高齢1割【一般】

化学療法中は月約15,000円のお支払い



収入は私と主人の年金で課税世帯。入院しても医療費は57,600円が上限なのね。

事例3 76歳 / 男性 / 大腸がん 後期高齢1割【低所得I】

化学療法中は月約7,000円のお支払い

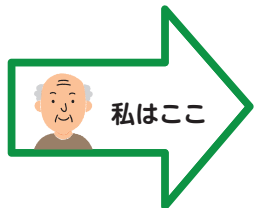
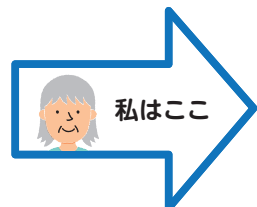


自営業だったから年金が少なくてね。治療中の医療費は毎月ほぼ変わらないな。

対象者 (70 歳未満)	自己負担限度額 (月額)		多数該当
区分ア (年収 1,160 万円以上)	252,600 円 + (医療費 -842,000 円) × 1%		140,100 円
区分イ (年収 770 ~ 1,160 万円)	167,400 円 + (医療費 -558,000 円) × 1%		93,000 円
区分ウ (年収 370 ~ 770 万円)	80,100 円 + (医療費 -267,000 円) × 1%		44,400 円
区分エ (年収 370 万円以下)	57,600 円		44,400 円
区分オ (住民税非課税)	35,400 円		24,600 円



対象者 (70 歳以上)	自己負担限度額 (月額)		多数該当
	世帯単位 (入院・外来)	個人単位 (外来)	
現役並所得者Ⅲ (年収 1,160 万円以上)	252,600 円 + (医療費 -842,000 円) × 1%		140,000 円
現役並所得者Ⅱ (年収 770 ~ 1,160 万円)	167,400 円 + (医療費 -558,000 円) × 1%		93,000 円
現役並所得者Ⅰ (年収 370 ~ 770 万円)	80,100 円 + (医療費 -267,000 円) × 1%		44,400 円
一般 (年収 156 ~ 370 万円)	57,600 円	18,000 円	44,400 円
低所得者Ⅱ (住民税非課税)	24,600 円	8,000 円	—
低所得者Ⅰ (住民税非課税 / 所得が一定以下)	15,000 円	8,000 円	—



※直近 12 ヶ月間で既に 3 回以上高額療養費制度を利用した場合は「多数該当」の適用になります。
 ※現行制度上の金額になり改定によって金額が変更になる可能性があります。

使用する薬剤の違いもありますが、なによりも上記の区分によって自己負担額が異なります。
 ご自身がどちらの区分に該当となるか治療開始前に保険者へご確認ください。

【申請窓口】・国民健康保険、後期高齢者医療保険加入の方 →
 お住まいの役所の国民健康保険課、後期高齢者医療保険課等の窓口
 ・会社等へお勤めの方 → 職場の窓口
 また、ご不安があるときはお気軽にお問い合わせください。

●お問い合わせ先● **がん相談支援センター / 医事業務係 (外来担当) 1 階 8 番窓口**
 ☎ 03-3964-5946(直)



皆様からのご意見にお答えします

- 駐輪場を何とかして下さい。8時30分に来てもいっぱい止める場所がありません。病院に用事のない方が多数止めています。
→ ご不便をおかけして申し訳ございません。駐輪場は時間帯により利用者が集中し、ご迷惑をおかけしてしまう場合もございます。駐輪場は患者さん専用であることがわかる掲示に改めるなど利用の適正化を促進して参ります。
- 夜間の看護師さん達の見回りの時、靴の音がすごく気になりました。
→ このたびはご不快な思いをさせてしまい申し訳ございませんでした。救急対応等により物音が大きくなることもございますが、特に夜間におきましては、お休みの患者さんに配慮した対応を行うよう接遇改善を行って参ります。
- 患者が言わないと体重計も血圧計の電源が入っていない状態です。8時40分過ぎで患者が少ない状態なのに、職務怠慢だと思います。
→ このたびはご不便をお掛けし申し訳ございませんでした。各外来の体重計と血圧計につきましては、8時30分の窓口受付の開始に合わせて電源を入れるよう管理運用を改めました。今後ご不便のないようサービス向上に努めて参ります。

オンデマンド開催 第160回老年学・老年医学公開講座

**あなたの息切れは
肺の病気
でしょうか？**

**高血圧や弁膜症による
心不全がもしれません**

**YouTube公開期間 令和4年3月1日(火)11時30分から
令和4年5月末まで**

詳細は以下URLにて <https://www.tmghig.jp/research/lecture/gerontology/>

